

B I B L I O T E K S C E N T R A L E N

Redegørelse til Bibliotekstilsynets og Kommunernes Landsforenings arbejdsgruppe.

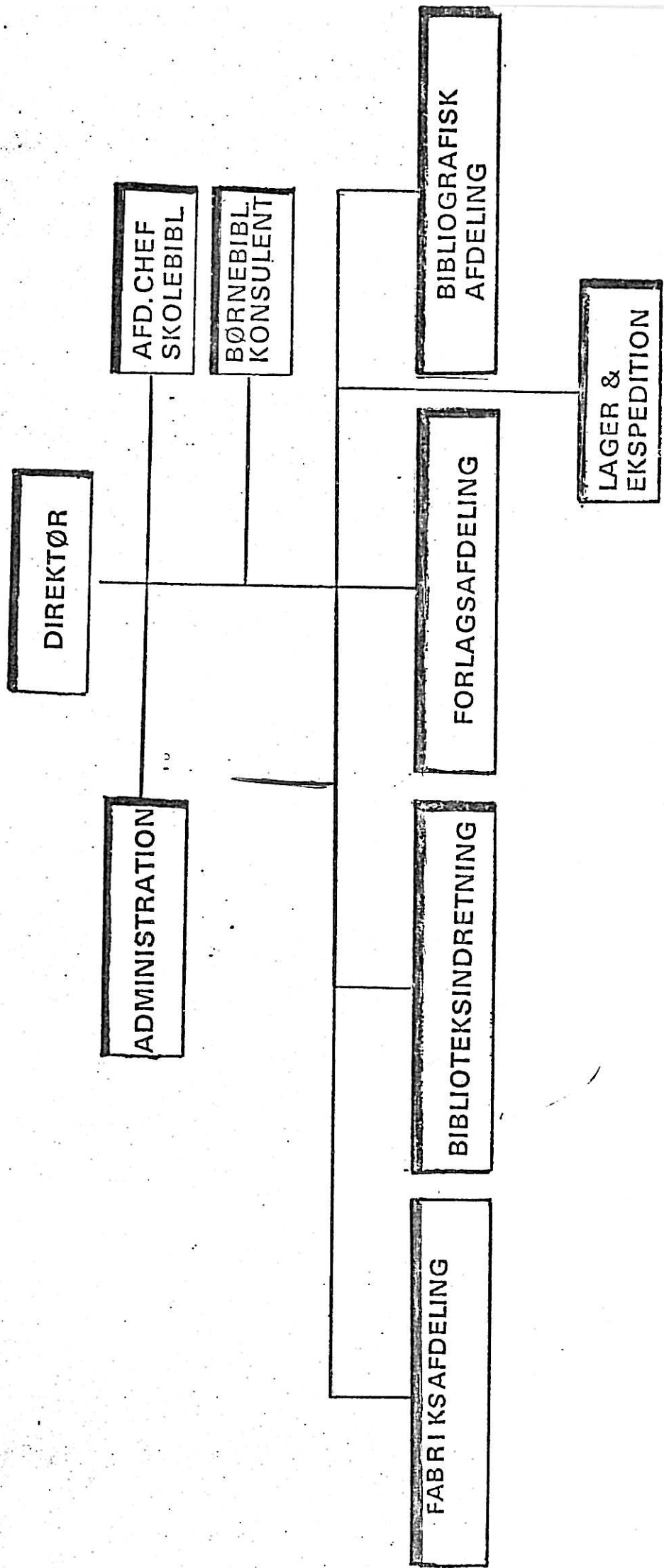
1. BC's funktioner

BC's udadvendte funktioner er fordelt på fire afdelinger, som det fremgår af organisationskemaet.

De følgende afsnit om idegrundlag og målsætning er citeret fra Bibliotekscentralens organisationshåndbog.

Redegørelse udarbejdet "efter Tilsynets disposition og på det niveau, som var angivet heri" (oh følgeretits)

Mitt på



BIBLIOTEKSCENTRALENS IDEGRUNDLAG

Den bærende idé for Bibliotekscentralens virksomhed har siden oprettelsen været rationalisering af bibliotekernes bibliografiske og bibliotekstekniske arbejdsopgaver gennem tilbud om centralt at udføre så stor en del af disse opgaver, som med fordel har kunnet henføres til central virksomhed.

Centraliseringens fordele kan være besparelse i arbejdskraft, ensartet kvalitet, opbygning af faglig viden, standardisering af arbejdsgange, lavere fremstillingspriser, regelmæssig levering, koordinering af samspil mellem enkeltopgaver, der løses i Bibliotekscentralen og uden for (f.eks. i Indbindingscentralen og af Det Danske Bogmarked).

Bibliotekscentralens virksomhed omfatter i hovedtræk følgende opgaver:

1. løbende at formulere og prioritere bibliografiske opgaver og så vidt muligt koordinere de bibliografiske aktiviteter inden for og uden for biblioteksvæsenet
2. at udarbejde Dansk Bogfortegnelse, andre nationalbibliografier og bibliografier i øvrigt
3. at udarbejde og ajourføre fælles regler for klassifikation og katalogisering inden for folke- og skolebiblioteksområdet
4. at foretage central katalogisering
5. at fremstille hjælpemidler til brug ved valg, køb, registrering og formidling af bibliotekets materialer (bøger og av-materialer)
6. gennem samarbejdsaftaler sørge for at give bibliotekerne mulighed for at bestille materialerne i biblioteksklar stand med det nødvendige udstyr
7. at udgive publikationer til intern anvendelse i bibliotekerne og til brug for disses publikum
8. at levere biblioteksinventar og -materiel
9. at levere blanketter tilpasset bibliotekernes alm. arbejdsrutiner
10. at yde bibliografisk og biblioteksteknisk rådgivning

I de senere år har Bibliotekscentralen forøget den afsatte mængde af de traditionelle produkter og udvidet produkt- og ydelsessortimentet for central betjening specielt inden for av-området og inden for området udenlandsk litteratur.

Som part i Biblioteksdata-aftalen, indgået mellem Indbindingscentralen, Kommunedata og Bibliotekscentralen til gennemførelse af Folkebibliotekernes Automations-System (FAUST), tilstræber Bibliotekscentralen løsning af såvel traditionelle som nye opgaver af bibliografisk og biblioteksteknisk karakter ved anvendelse af avanceret edb-teknik.

BIBLIOTEKSCENTRALENS MÅLSÆTNING

1. Hovedmålsætning

Bibliotekscentralens formål er ifølge vedtagternes § 1:

"Bibliotekscentralen er en selvejende institution, hvis formål er at bistå danske biblioteker gennem varetagelse af bibliografiske og bibliotekstekniske opgaver."

2. Delmål

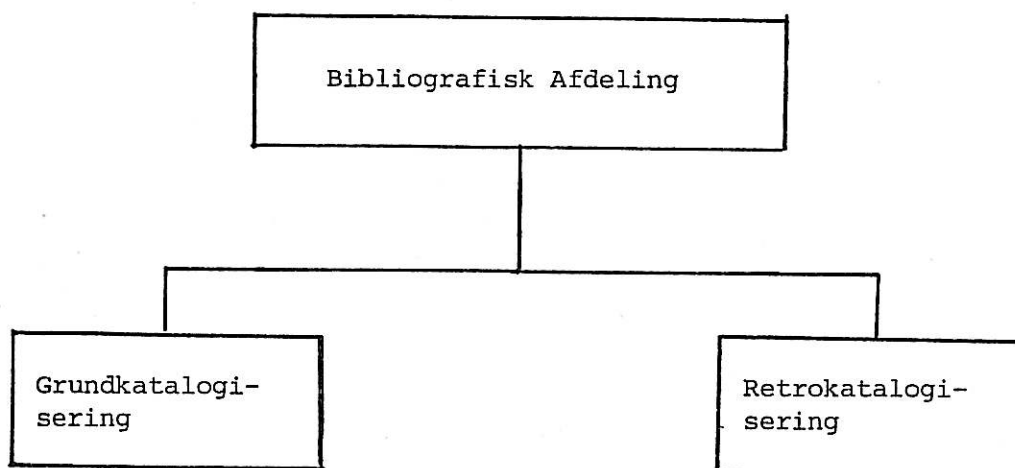
Hovedmålsætningen kan nærmere specificeres ved angivelse af en række delmål.

Rækkefølgen er ikke udtryk for nogen prioritering.

Delmålene udgør et fleksibelt element, dog således, at tilkomst og bortfald af delmål skal godkendes af bestyrelsen.

1. Bibliotekscentralen tilstræber ved prioriteringen af opgaverne og ved udformningen af opgavernes løsning at anlægge et økonomisk helhedssynspunkt for det samlede biblioteksvæsen.
2. Bibliotekscentralen tilstræber gennem en hensigtsmæssig udvikling af produkter og ydelser at følge med i og bidrage til udviklingen inden for biblioteksområdet.
3. Bibliotekscentralen tilstræber på ethvert tidspunkt at kunne påtage sig de opgaver, der måtte være behov for.
4. Bibliotekscentralen tilstræber at ajourføre sin viden om bibliotekernes behov gennem direkte henvendelse til bibliotekerne eller grupper af biblioteker, gennem stående udvalg for afgrænsede arbejdsområder, gennem undersøgelsesudvalg, gennem repræsentation på biblioteksfaglige møder og konferencer, gennem regelmæssig kontakt til bibliotekarer og andre med specialviden.
5. Bibliotekscentralen tilstræber at rådgive på områder, der har en naturlig sammenhæng med institutionens aktiviteter.
6. Bibliotekscentralen tilstræber en sund økonomi og en hensigtsmæssig grad af selvfinansiering.
7. Bibliotekscentralen tilstræber at udbygge sit omdømme for effektiv og hæderlig forretningsførelse.
8. Bibliotekscentralen tilstræber at udbygge institutionens omdømme som et godt arbejdssted samt at sikre sig et velkvalificeret personale på alle trin i organisationen.

1.1 Bibliografisk Afdeling



Særstatus

Bibliografisk Afdeling har særstatus, institutionskarakter, inden for forretningen BC, idet dens arbejdsmaal alene fastsættes ud fra kvalitetskrav og behov. Afdelingens driftsomkostninger places som investering i Biblioteksdata, idet de dog først nedbringes gennem betragtelige tilskud fra rådighedssummen til redaktionen af Dansk Bogfortegnelse samt gennem refusion fra Forlagsafdelingen for dennes benyttelse af katalogiseringen til Dansk Bogfortegnelse og til bibliotekskataloger.

Regler og standarder

Bibliotekscentralen har i henhold til Bekendtgørelse nr. 169 af 13. maj om folkebiblioteker ansvaret for, at der foreligger og udgives regler for katalogisering og klassifikation for folke- og skolebiblioteksområdet. Denne opgave er henlagt til Bibliografisk Afdeling.

Bibliotekscentralen har i årene siden 1970 været aktiv i arbejdet for gennemførelse af nye katalogiseringsregler, der kunne blive dansk standard og samtidig ligge så nær international standard som overhovedet muligt.

En hoveddel af dette arbejde er afsluttet i tæt samarbejde mellem repræsentanter for forsknings- og folkebiblioteker, og der er samtidig opnået enighed om fælles dansk edb-format for bibliografiske dataposter. Der er hermed skabt mulighed for korrespondance mellem databaser i forsknings- og folkebibliotekssektorerne, samtidig med at betingelserne for deltagelse i international udveksling af bibliografisk data på magnetbånd er tilstede.

ISBN

Standardbognummerordningen (ISBN), efter hvilken alle danske bøger tildeles et internationalt identifikationsnummer, administreres af Bibliotekscentralen, Bibliografisk Afdeling.

Katalogisering

Bibliografisk Afdelings hovedarbejdsområde er datafangst og indtæring af bibliografiske oplysninger (katalogisering).

Grundkatalogisering

I Grundkatalogiseringssektionen katalogiseres alle danske bøger til FAUST-basen, bl.a. med henblik på Dansk Bogfortegnelse. Desuden katalogiseres udenlandsk litteratur, musikalier, grammofonplader og av til folke- og skolebiblioteker.

De bøger, der danner grundlag for registrering til Dansk Bogfortegnelse kommer direkte fra forlagene og fra Det kongelige Biblioteks pligtaflevering.

Katalogiseringen foregår on-line på skærmterminaler.

At katalogiseringen er inddateret til FAUST-basen, betyder at den kan bruges gang på gang, f.eks. til kumuleringerne af Dansk Bogfortegnelse, idet den kan trækkes ud på printer, på strimmel-skriver og som magnetbånd til fotosats. Redaktionsprogrammer vil efterhånden muliggøre, at katalogiseringen automatisk kan tilrettes til forskellige katalogprodukter.

Dansk Bogfortegnelse, trykte katalogkort og andre katalogprodukter udgives af Forlagsafdelingen.

Retrokatalogisering

I Retrokatalogiseringssektionen foregår inddatering til FAUST-basen af eksisterende katalogiseringer. Der skal her i de kommende år inddateres bibliografiske oplysninger til de 200.000 - 300.000 titler, som det skønnes folkebibliotekerne råder over i dag.

Denne del af basen skal bruges både til FAUST-systemets administrative dele (beholdningsregistrering og udlånskontrol m.v.) samt til katalogprodukter for det enkelte bibliotek og for flere eller alle biblioteker i fællesskab.

I Retrokatalogiseringssektionen foregår desuden inddatering af folkebibliotekernes indberetninger til fælleskataloget "Udenlandsk litteratur i danske folkebiblioteker" (ULF) samt til Københavns kommunebiblioteker's tilvækstkatalog, som udgives på mikrofiche, årskatalog dog også i bogform.

FORLAGSAFDELING

MATERIALEVALGSEKTION

Indkøbsmateriale til
 Danske bøger
 Udenlandske bøger
 Plader
 AV
 Noder
 Udenlandsk Bogvalgsvejledning

FORLAGSREDAKTION

Biblioteksfaglitteratur
Bibliografier
Kataloger
Boglister
PR-materiale
Blanketter

GRAFISKSEKTION

Sætter
Montage
Trykkeri

1.2 Forlagsvirksomhed.

Forlagsafdelingen drives på ren forretningsmæssig basis. Hovedprodukterne er biblioteksservice i forskellige former, og målet er at yde den service, bibliotekerne ønsker og har brug for.

Produkterne falder i følgende hovedkategorier:

Hjælpe midler til materialevalg og materialeindkøb
 Bibliotekets katalogapparat
 Formidling af bibliotekets materiale-samlinger
 Formidling af selve biblioteket
 Biblioteksblanketter
 Bibliografier
 Biblioteksfaglig litteratur

Hjælpe midler til
 materialevalg og
 materialeindkøb.

Gennem "seddelfortegnelser" over bøger, grammofonplader, musikaler og av orienteres bibliotekerne om, hvad der katalogiseres centralt indenfor hvert område. Principielt udvælgelseskriterium: alt hvad der skønnes af biblioteksinteresse. Materialevalgsansvaret ligger i biblioteket.

Seddelfortegnelserne indeholder et rationelt blanketmateriale til bestilling, kontrol, nødvendig registrering, statistik m.v.

Udenlandsk Bogvalgsvejledning er en grovsortering af den udenlandske fag- og skønlitteratur, først og fremmest engelsk, tysk, fransk, norsk og svensk. I listeform bringes et udvalg på årligt 7.-8.000 titler, som skønnes af særlig interesse for folkebibliotekerne. Titlerne er kommenteret med citater fra eller samendrag af anmeldelser i udenlandske tidsskrifter og aviser.

Seddelfortegnelser m.v. er i forskelligt omfang kombineret med systemer for central levering af biblioteksklargjorte materialer, dels for bøgernes vedkommende gennem samarbejdet med Indbindingscentralen, dels gennem BC's leveringsordning for grammofonplader og kassetter og dels gennem en særlig aftale på avområdet, hvorefter leverandørerne selv klarer materialerne til biblioteksbrug.

Se i øvrigt bilag: Hjælpe midler i bog- og materialevalgsarbejdet i folkebibliotekerne. (Bemærk: dette bilag er udarbejdet i folkebibliotekssammenhæng. Disse oplysninger om skolebiblioteks materiale er udeladt).

Bibliotekets ka-
 talogapparat

Færdige kortsæt til kortkatalogerne.

Børnebibliotekskatalog (i bogform)
 Katalog for Skolebiblioteker (i bogform)
 Udenlandsk litteratur i danske folkebiblioteker (edb-baseret
 fælleskatalog i bogform)

m.v.

Formidling af
 bibliotekets
 materiale-sam-
 linger

En lang række skiftende kataloger og boglister.
 Se bilag: BC-information nr. 2.

- Formidling af selve Lysbilledserie og film om biblioteket.
biblioteket
- Tryksager om biblioteket som arbejdsredskab m.m.
- Plakater.
- Hjælpe midler til undervisning i skolebibliotekerne.
- Se bilag: BC-information nr. 2.
- Biblioteksblanketter Standardblanketter til alle de arbejdsgange, som er ens fra det ene bibliotek til det andet.
- Se bilag: BC-information nr. 5.
- Bibliografier Både egne udgivelser, først og fremmest den tidligere nævnte Dansk Bogfortegnelse samt Dansk Tidsskrift-Index og Avis Kronik Index, samt udgivelser i kommission, navnlig for forskellige forskningsbiblioteksinstanser.
- Se bilag: BC-information nr. 1.
- Biblioteks-
faglig litteratur Decimalklassedeling, katalogiseringsregler m.v.
- Kommissionssalg af Biblioteksskolens publikationer.
- Se bilag: BC-information nr. 1.

1.3 Biblioteksindretning.

Indretningsafdelingen er salgsorganisation for BC's biblioteks- og skoleinventar, som fremstilles dels på Bibliotekscentralens møbelfabrik i Holsted, dels på andre fremstillingsvirksomheder.

Afdelingen markedsfører et bredt udsnit af standardmøbler - stole, skriveborde m.v. - fra anerkendte møbelfabrikker. Ud over inventar lader afdelingen fremstille et sortiment af mindre materiel, som biblioteker og skoler har behov for.

Afdelingen tilbyder kvalificeret bistand ved planlægning af lokale indretninger.

Produktudvikling foregår kontinuerligt inden for inventar- og materielområdet.

Afdelingens kundekreds er primært danske biblioteker og skoler af enhver art, men sekundært sættes også ind på eksport.

1.4 Fabrikafdeling.

Det tidligere "Hofmand Inventar", som gennem flere år har været producent for BC's reolsystem, er fra 1976 overtaget af Bibliotekscentralen.

Funktion: fremstilling af biblioteks- og skoleinventar i stål og træ.

1.5 Funktionernes betydning for andre bibliotekstyper end folkebibliotekerne.

Skolebiblioteker

Som det fremgår af det foregående, tager bibliotekskatalogiseringen i samme grad sigte på skolebiblioteker som på folkebiblioteker.

Det samme gælder hele servicen på materialevalgs- og materialeanskaffelsesområdet. I Forlagsafdelingens publikumsvirksomhed udgør publikationer for skolebiblioteker et særligt område.

Indretningsafdelingens interesser ligger i hele uddannelsessektoren med særlig vægt på skolesektoren, herunder skolebiblioteker.

Forskningsbiblioteker

Dansk Bogfortegnelse udarbejdes i samarbejde med Det kongelige Bibliotek og er ikke alene et redskab for det samlede biblioteksvæsen, men også for den samlede bogbranche. Om øvrige nationalbibliografiske udgivelser må på samme måde siges, at de ikke er specielt folkebiblioteksrettede. Det bibliografiske område rummer i det hele taget et omfattende samarbejde med forskningsbiblioteksinstitutioner.

FAUST-basen er som tidligere nævnt forberedt for samarbejde med forskningsbibliotekerne.

Universitets- og andre forskningsbiblioteker benytter sig i stigende grad af den service og de varer, der kan fås fra Afdeling for biblioteksindretning.

2. Bibliotekscentralens styrelse

Regler for den selvejende institution Bibliotekscentralens styrelse er nedlagt i : Vedtægter for Bibliotekscentralen, som er godkendt af Ministeriet for kulturelle anliggender.

Ifølge disse vedtægter ledes Bibliotekscentralen af en bestyrelse bestående af:

- 1 repræsentant for Rigsbibliotekembedet
- 1 repræsentant for Bibliotekstilsynet
- 1 repræsentant for Direktoratet for Folkeskolen, *Folketop*
og Seminarierne *m.v.*
- 1 repræsentant for Kommunernes Landsforening
- 9 repræsentanter for Danmarks Biblioteksforening
- 2 repræsentanter for Danmarks Skolebiblioteksforening
- 1 repræsentant for Bibliotekscentralens personale

Vedtægter for Bibliotekscentralen er vedlagt som bilag.

3. Bibliotekscentralens referencegrupper

3.1 Rådgivende Udvalg

I Bibliotekscentralens organisationshåndbog er opført følgende 8 rådgivende udvalg, hvis kommissorier vedlægges som bilag. Med hensyn til aktuel personsammensætning henvises til Bibliotekscentralens seneste årsberetning.

1. Den Bibliografiske Fælleskomite
2. Klassifikationsudvalg
3. Pædagogisk Udvalg
4. Rådgivende børnebiblioteksudvalg
5. Rådgivende udvalg for publikumsudgivelser for voksne
6. Rådgivende udvalg vedrørende udenlandsk bogvalgsvejledning

Et Nationalbibliografisk Udvalg og et Rådgivende Lydbogsudvalg er under nedsættelse. I øvrigt eksisterer følgende rådgivende udvalg med kommissorier, der er parallelle med ovennævnte:

- Rådgivende Udvalg for Børnebibliotekskatalog
- Rådgivende Udvalg for Katalog for Skolebiblioteker
- Rådgivende Udvalg for Dansk Tidsskrift-Index og Aviskronik Index
- Rådgivende Udvalg for Anmeldelser i Pædagogiske Tidsskrifter og Tidsskriftindeks for Skolebiblioteker.

3.2 Undersøgelsesudvalg og andre ad hoc-udvalg

Bibliotekernes kritiske reaktioner på de forskellige serviceområder tages løbende op i udvalg, der nedsættes til det specielle formål og med tidsbegrænset opgave. Medlemmer i sådanne udvalg udpeges af Bibliotekscentralens forretningsudvalg, normalt efter indstilling fra relevante faggrupper. Der arbejder når som helst et eller flere sådanne udvalg, og servicen søges løbende tilpasset til deres indstillinger - i særlige tilfælde dog efter høring i bibliotekerne.

4. andre biblioteksinstansers mulighed for påvirkning af Bibliotekscentralens beslutninger

I Bibliotekscentralens bestyrelse er følgende organisationer og institutioner repræsenteret: Danmarks Biblioteksforening, Danmarks Skolebiblioteksforening, Kommunernes Landsforening, Rigsbibliotekarembetet, Bibliotekstilsynet samt Direktoratet for Folkeskolen, Folkeoplysning, Seminarier m.v.

De centrale instanser udpeger i øvrigt, som det ses medlemmer til en række rådgivende udvalg og vil ofte være repræsenterede i undersøgelsesudvalg m.v. Der er herudover en udstrakt uformel og halvformel kontakt.

Personaleorganisationernes indflydelse finder først og fremmest sted gennem diverse faggrupper, som i stort omfang afgiver indstilling om medlemmer til udvalg. Der er desuden i mange tilfælde direkte kontakt mellem Bibliotekscentralen og disse grupper.

Bibliotekscentralen præsenteres for det samlede biblioteksvæsen gennem en årsberetning, som kan drøftes på Danmarks Biblioteksforenings og Danmarks Skolebiblioteksforenings årsmøder.

Bibliotekscentralen afholder i øvrigt mindst ét årligt møde for biblioteksledere (i sammenhæng med Bibliotekstilsynets biblioteksledermøde) og arrangerer normalt et par møder hvert år, hvor specielle bibliotekargrupper inviteres til at drøfte Bibliotekscentralens service. Det kan være børnebibliotekarere, ledende skolebibliotekarere, ledere af amtskommunale samlinger, musikbibliotekarere eller repræsentanter for bibliotekerne til drøftelse af Udenlandsk Bogvalgsvejledning.

Tilkendegivelser fra sådanne møder bliver, alt efter deres karakter, forelagt rådgivende udvalg eller specielt nedsatte undersøgelsesudvalg. Indstillinger herfra forelægges endelig, når det drejer sig om sager af større økonomisk rækkevidde, for BC's forretningsudvalg og bestyrelse i form af det årlige budget.

5. Bibliotekscentralens økonomi

Der henvises til formuleringen af Bibliotekscentralens målsætning foran, navnlig punkterne 1, 3 og 6.

I øvrigt henvises til det årlige regnskab, der offentliggøres i Bibliotekscentralens årsberetning og i Biblioteksårbog.

6. Fremtidsplaner

Der henvises her igen til målsætningsformuleringen, navnlig punkt 2 og 4.

Det fremgår heraf, at Bibliotekscentralens fremtidsplaner skal afledes af de linier, der lægges for biblioteksvæsenets udvikling.

Både i økonomisk og praktisk henseende er det af overordentlig stor betydning, at man efter indstilling fra FEU er gået ind som part i Biblioteksdata til gennemførelsen af FAUST-projektet. Dette vil i nogle år beslaglægge en meget stor del af BC's investeringsmuligheder.

BC har i øvrigt indkøbt en byggegrund på Lautrupgårds jorder i Ballerup med henblik på udviklingen efter 1980.

Redegørelse til Bibliotekstilsynets og Kommunernes Landsforenings arbejdsgruppe.

Bilagsfortegnelse:

1. Hjælpebidler i bog- og materialevalgsarbejdet i folkebibliotekerne.
2. BC-information nr. 2: salgskatalog over publikationer for folkebiblioteker.
3. BC-information nr. 5: salgskatalog over standardblanketter.
4. BC-information nr. 1: salgskatalog over biblioteksfaglig litteratur og blanketter.
5. Vedtægter for Bibliotekscentralen.
6. Kommissorier for rådgivende udvalg.
7. Bibliotekscentralens årsberetning 1974/75

Bibliotekscentralens organiserede bibliotekskontakter.Stående Udvalg.

Bibliografisk Fælleskomité (8)
Børnefilmkataloget (5)
Hobbyindeks (5)
Klassifikationsudvalg (6)
Lydbogsudvalg (7)
Musikbibliografisk Komité (6)
Nationalbibliografisk Udvalg (9)
Pædagogisk Tidsskriftudvalg (4)
Pædagogisk Udvalg (7)
Rådgivende børnebiblioteksudvalg (8)
Rådgivende udvalg for BC's musikservice (4)
Rådgivende udvalg for publikumsudgivelser for voksne (6)
Rådgivende Udvalg vedrørende udenlandsk bogvalgsvejledning (6)
Rådgivende redaktionsudvalg for B-katalog (5)
Rådgivende redaktionsudvalg for S-katalog (5)

Konsulenter.

Konsulenter der medvirker ved selektion til seddelfortegnelser, cfr. årsberetning (13)

Undersøgelsesudvalg.

Arbejdsgruppen om biblioteksklargøring af mikroformmaterialer (4)
Arbejdsgruppen om lay-out for FAUST-kataloger på Mikrofiche og Mikrofilm (3)
Artikelindeksudvalg (7)
Søren-Lund-bibliografi (3)
Gør det selv-indeks (7)
Højtlæsningskatalog (3)
Centralt fremstillede materialevalgshjælpemidler for skolebiblioteker m.v. (7)
Centralt fremstillede materialevalgshjælpemidler for børnebibliotekerne (6)
Genreinddeling af børneplader og kassetter (3)
Udvalg vedrørende klassifikationssystemer og emnekataloger for folke- og skolebiblioteker (9)
Undersøgelsesudvalg vedrørende det bibliografiske niveau i den centrale katalogisering (4)
Undersøgelsesudvalg vedrørende Bibliotekscentralens katalogiseringer til kataloger for børne- og skolebiblioteker (10)
Undersøgelsesudvalg vedrørende omkostninger og tidsforbrug ved Bibliotekscentralens bibliografiske arbejde (6)

Arbejdsgruppe vedrørende overgangsproblemer ved indførelse af nye katalogiseringsregler (5)

Undersøgelsesudvalg vedrørende M-fortegnelsen (2)

Deltagelse i faglige udvalg:

Det Danske Katalogregeludvalg.

Formatudvalget.

Redaktionsudvalg.

Årets gode bøger (3)

Moderne Fiction (2)

Let læste bøger (4)

Tid til at læse (3)

Bøger med stor skrift (3)

Nye bøger (5)

Ung nu (3)

Ungdomshjørnet (2)

Børnebøger (2)

Billed- og småbørnsbøger (3)

Bøger for dig (3)

Børnegenrelistere (9)

Gode børnebøger (2)

Let og godt (5)

De små spørger (6)

Klassebiblioteker (3)

Litteratur for unge (5)

Lærebiblioteket (3)

Skolebiblioteket (5)

Småbørnsbøger (4)

Orienteringsmøder.

3 om artikelindeks (ca. 110 deltagere)

7 om Børnebibliotekskataloget (ca. 230 deltagere)

4 orienteringsmøder for bibliotekernes personale i de tekniske afdelinger.

Kontakt med faggrupper m.v.

Enkelte møder:

Møde med repræsentanter for femby-bibliotekerne om katalogiseringsregler.

Møde med bibliotekarer bl.a. fra Odense og Gentofte om katalogisering af sprogplader.

Møde med bibliotekarer, bl.a. fra Slagelse om tidsskriftkatalogisering.

Deltagelse i møder i diverse fagudvalg.

Deltagelse i Danmarks Biblioteksskoles kurser.

Deltagelse i Danmarks Biblioteksforenings konferencer.

Fra en række biblioteker har vi modtaget grupper af personale, samt en række besøg af enkeltpersoner fra udlandet på studiebesøg.

Lix-udvalget.

Udvalg vedrørende koordination mellem den bibliografiske og den bibliotekstekniske behandling af audiovisuelle materialer og disses produktion.

AV-kontaktudvalget.